

Estrategia de Atención Integral A LA PRIMERA INFANCIA

Un modo de concebir, comprender y actuar



CARTILLA SOBRE LOS
FUNDAMENTOS POLÍTICOS,
TÉCNICOS Y DE GESTIÓN.



COMISIÓN INTERSECTORIAL PARA LA ATENCIÓN INTEGRAL DE LA PRIMERA INFANCIA

PRESIDENCIA DE LA REPÚBLICA
JUAN MANUEL SANTOS CALDERÓN
PRESIDENTE
MARÍA CLEMENCIA RODRÍGUEZ DE SANTOS
VOCERA DE LA ESTRATEGIA DE CERO A SIEMPRE.

CONSEJERÍA PRESIDENCIAL PARA LA PRIMERA INFANCIA
MARIA CRISTINA TRUJILLO DE MUÑOZ
CONSEJERA PRESIDENCIAL PARA LA PRIMERA INFANCIA
CONSTANZA LILIANA ALARCÓN PÁRRAGA
COORDINADORA COMISIÓN INTERSECTORIAL DE PRIMERA INFANCIA

DEPARTAMENTO NACIONAL DE PLANEACIÓN
SIMÓN GAVIRIA
DIRECTOR
ANWAR RODRÍGUEZ CHEHADE
SUBDIRECTOR DE SALUD

MINISTERIO DE SALUD Y PROTECCIÓN SOCIAL
ALEJANDRO GAVIRIA URIBE
MINISTRO
ANA MARÍA PEÑUELA
ASESORA DESPACHO

MINISTERIO DE EDUCACIÓN NACIONAL
GINA PARODY
MINISTRA
ANA BEATRIZ CÁRDENAS
DIRECTORA DE PRIMERA INFANCIA

MINISTERIO DE CULTURA
MARIANA GARCÉS CÓRDOBA
MINISTRA
MOISÉS DONALDO MEDRANO
DIRECTOR DE POBLACIONES

DEPARTAMENTO ADMINISTRATIVO PARA LA PROSPERIDAD SOCIAL
TATYANA OROZCO
DIRECTORA
MIGUEL ORTEGA
ASESOR

AGENCIA NACIONAL PARA LA SUPERACIÓN DE LA POBREZA EXTREMA (ANSPE)
BEATRIZ LINARES
DIRECTORA
MARÍA CONSUELO CA

INSTITUTO COLOMBIANO DE BIENESTAR FAMILIAR
CRISTINA PLAZAS MICHELSEN
DIRECTORA GENERAL
LENNY CUELLO
DIRECTORA DE PRIMERA INFANCIA

TEXTOS
CAROLINA TURRIAGO BORRERO

CONCEPCIÓN EDITORIAL
ADRIANA LUCÍA CASTRO ROJAS
CAMILO PEÑA PORRAS
CAROLINA TURRIAGO BORRERO

DIRECCIÓN DE DISEÑO
DIEGO ANDRÉS JUNCA PÉREZ
LEDFISH
IMPRESIÓN
XXXXX
BOGOTÁ D. C., COLOMBIA
2014

ESTA CARTILLA TOMA COMO PUNTO DE PARTIDA EL DOCUMENTO ESTRATEGIA DE ATENCIÓN INTEGRAL A LA PRIMERA INFANCIA. FUNDAMENTOS POLÍTICOS, TÉCNICOS Y DE GESTIÓN (2013), ELABORADO POR LA COMISIÓN INTERSECTORIAL DE ATENCIÓN INTEGRAL A LA PRIMERA INFANCIA. ISBN XXXX



NOS ENCANTA SABER QUE USTED ES UNA DE LAS MILES DE PERSONAS QUE SE ESTÁN SUMANDO A LA ESTRATEGIA DE ATENCIÓN INTEGRAL A LA PRIMERA INFANCIA.

A TRAVÉS DE ESTA CARTILLA PODRÁ CONOCER EN DETALLE TODO LO QUE LA ESTRATEGIA LE PROPONE A USTED, A SU TERRITORIO Y AL PAÍS PARA QUE TODAS LAS NIÑAS Y LOS NIÑOS EN PRIMERA INFANCIA CREZCAN CON PLENA DIGNIDAD.

ENCONTRARÁ TAMBIÉN UN MODO DE CONCEBIR A LAS NIÑAS Y NIÑOS EN PRIMERA INFANCIA, DE COMPRENDER CÓMO SE DESARROLLAN Y DE ACTUAR CONJUNTAMENTE PARA LOGRAR SU ATENCIÓN INTEGRAL.

LAS COMPRESIONES QUE AQUÍ SE PLANTEAN LE AYUDARÁN A SER LÍDER DE LA GESTIÓN PARA LA ATENCIÓN INTEGRAL A LA PRIMERA INFANCIA.

¡LE ACOMPAÑAREMOS EN ESTE RETO!



Un modo de concebir



TODOS ESTAMOS DE ACUERDO EN LO IMPORTANTE QUE ES LA PRIMERA INFANCIA. SABEMOS QUE ES ALLÍ CUANDO SE CREAN LAS BASES PARA EL DESARROLLO ÓPTIMO DE LAS CAPACIDADES, HABILIDADES Y POTENCIALIDADES DE TODO SER HUMANO.

Estamos de acuerdo con que los derechos son inherentes a las niñas y los niños. Su reconocimiento inicia desde su primera infancia.

Además, desde la gestación, las niñas y los niños dan muestras de la forma como participan activamente en la configuración de sus vidas. Nos convocan asumir una interlocución que les reconoce y les valora.

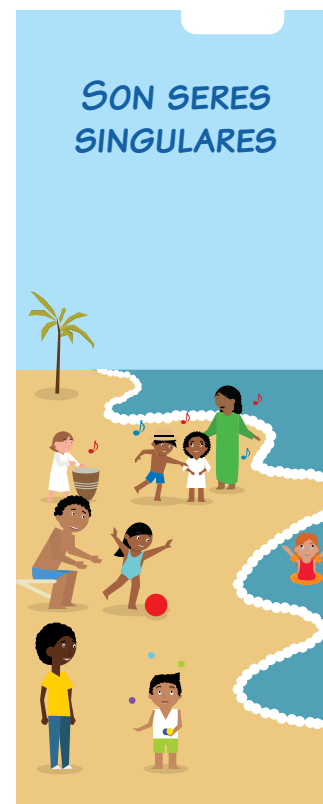
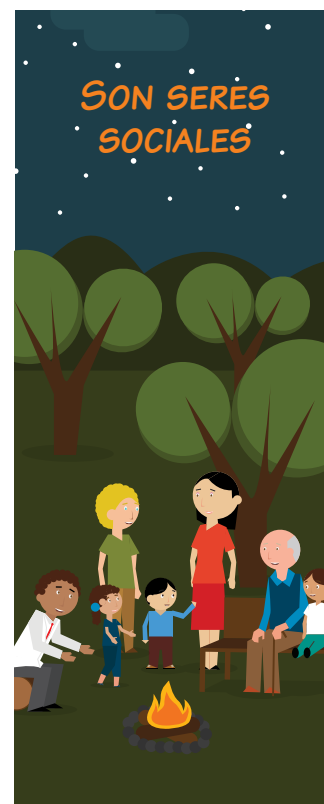
Exacto, cada niña y cada niño es una persona integral y única. Ninguna es igual a otra ni se desarrolla de la misma manera.

Por eso nuestra labor esmerada, con calidez y calidad, crea condiciones favorables para su desarrollo.



¿Y USTED CON QUÉ ESTÁ DE ACUERDO?, ¿CUÁL ES SU IDEA?

La Política Pública de Atención Integral a la Primera Infancia reconoce a las niñas y niños como seres sociales, singulares e inmensamente diversos. Ello tiene implicaciones concretas tratándose de la atención integral que se les brinde y da un sello particular a su Estrategia. Es tarea de quienes son responsables de su desarrollo integral velar porque cada decisión y cada actuación tenga el sello de esta perspectiva.



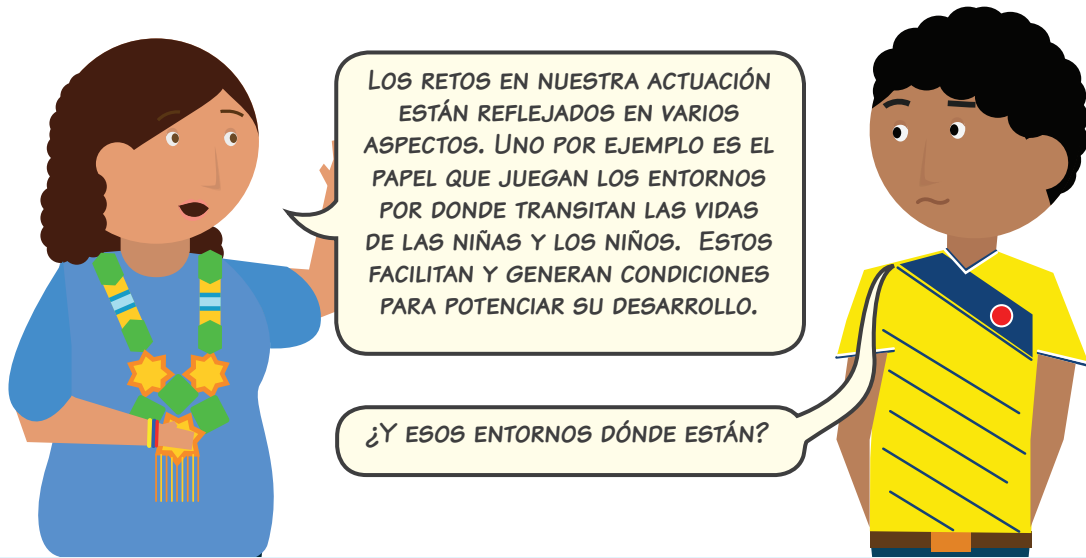
¡LAS NIÑAS Y LOS NIÑOS EN PRIMERA INFANCIA SON SERES INTEGRALES! ASÍ ES COMO LOS CONCEBE LA ESTRATEGIA.

ESTO SIN DUDA PLANTEA RETOS EN NUESTRA MANERA DE ACTUAR PARA QUE SU DESARROLLO SEA INTEGRAL, DIGNO Y ÓPTIMO.



Un modo de comprender

ENTORNOS QUE POTENCIAN EL DESARROLLO EN LA PRIMERA INFANCIA

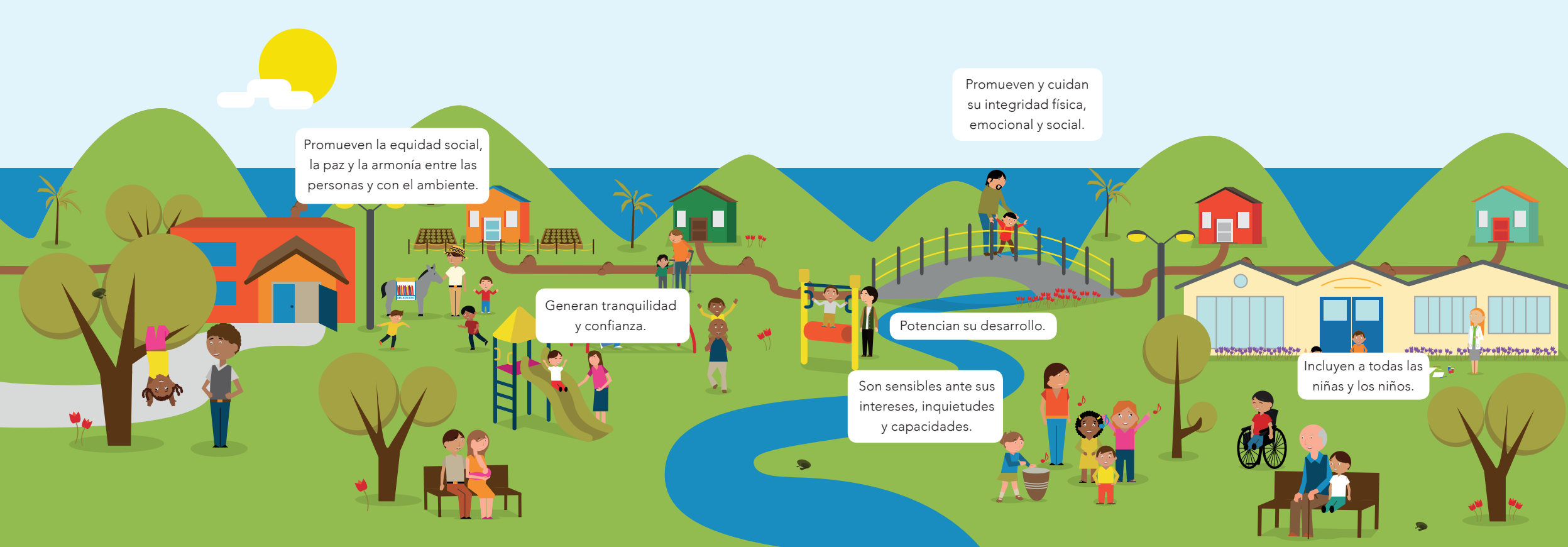


LOS RETOS EN NUESTRA ACTUACIÓN ESTÁN REFLEJADOS EN VARIOS ASPECTOS. UNO POR EJEMPLO ES EL PAPEL QUE JUEGAN LOS ENTORNOS POR DONDE TRANSITAN LAS VIDAS DE LAS NIÑAS Y LOS NIÑOS. ESTOS FACILITAN Y GENERAN CONDICIONES PARA POTENCIAR SU DESARROLLO.

¿Y ESOS ENTORNOS DÓNDE ESTÁN?

BUENO, LOS ENTORNOS SON FÍSICOS, SOCIALES Y CULTURALES, PUES ELLOS ESTÁN ATRAVESADOS POR EL CONTEXTO QUE LES RODEA.

LA ESTRATEGIA HA RESALTADO CUATRO DE ELLOS QUE SON: EL ENTORNO HOGAR, EL ENTORNO SALUD, EL ENTORNO EDUCATIVO Y EL ESPACIO PÚBLICO, PERO ESO SÍ... TODOS DEBEN TENER LAS CARACTERÍSTICAS QUE VERÁS EN EL DIBUJO:



Promueven la equidad social, la paz y la armonía entre las personas y con el ambiente.

Promueven y cuidan su integridad física, emocional y social.

Generan tranquilidad y confianza.


Potencian su desarrollo.

Son sensibles ante sus intereses, inquietudes y capacidades.

Incluyen a todas las niñas y los niños.

Un modo de comprender

REALIZACIONES PARA EL DESARROLLO INTEGRAL



ADEMÁS DE LOS ENTORNOS, HAY UNA SERIE DE CONDICIONES Y ESTADOS QUE SE DEBEN MATERIALIZAR EN LA VIDA DE CADA NIÑA Y CADA NIÑO PARA HACER POSIBLE SU DESARROLLO INTEGRAL. LA ESTRATEGIA LAS HA NOMBRADO COMO "REALIZACIONES".



¿Y CUÁLES SON ESAS REALIZACIONES?

Son estas siete, las puedes leer aquí:

- Cuenta con padre, madre o cuidadores principales que le acoge y ponen en práctica pautas de crianza que favorecen su desarrollo integral.
- Vive y disfruta del nivel más alto posible de salud.
- Goza y mantiene un estado nutricional adecuado.
- Crece en entornos que favorecen su desarrollo.
- Construye su identidad en un marco de diversidad.
- Expresa sentimientos, ideas y opiniones en sus entornos cotidianos y estos son tenidos en cuenta.
- Crece en entornos que promocionan sus derechos y actúan ante la exposición a situaciones de riesgo o vulneración.



A Elías, a Martín y a Lucía les encantan las palabras sonoras y las voces que relatan las historias que llegaron a lomo de Biblioburro.

Naomi muestra a su papá todo lo que ya puede hacer. Se siente ágil y fuerte.

Yuri contempla feliz cómo crece sana su bebé mientras la lacta. Ella siente el cobijo de su madre que le da seguridad y tranquilidad.

Pablo se siente seguro con la compañía de su padre. El tiempo que comparten juntos está lleno de juegos, historias y risas.

Felipe está orgulloso de la manera en la que viste su traje tradicional. Su tía le enseñó cómo hacerlo y él lo valora como parte de su cultura.

Andrés le relata a su abuelito lo vivido en el día. Ellos siempre están atentos al valor de sus palabras. Cuidan que esté protegido, lo aman y lo animan a compartir con el resto de su familia.

Un modo de comprender

ATENCIONES PARA EL DESARROLLO INTEGRAL

PARA COMPLETAR EL ESCENARIO, DEBEMOS COMPRENDER QUE LAS REALIZACIONES SE LOGRAN A TRAVÉS DE ACCIONES INTENCIONADAS Y EFECTIVAS QUE REALIZAN COTIDIANAMENTE QUIENES TRABAJAN POR Y PARA LAS NIÑAS Y NIÑOS, ASÍ COMO SUS FAMILIAS Y LA COMUNIDAD PARA LOGRAR EL DESARROLLO INTEGRAL. ¿Y ENTONCES QUÉ MIRAMOS EN NUESTRA OFERTA?

LA ESTRATEGIA HA NOMINADO ESTAS ACCIONES COMO "ATENCIONES".

CLARO, AL SER INTENCIONADAS Y EFECTIVAS PONEN EN EL CENTRO A CADA NIÑA, NIÑO Y FAMILIA GESTANTE A TRAVÉS DE APROXIMACIONES, ACOMPAÑAMIENTOS Y ATENCIONES RESPETUOSAS Y PERTINENTES.



ASÍ ES. MIRA CÓMO DISTINTAS ATENCIONES FAVORECEN EL DESARROLLO EN DIFERENTES ASPECTOS DE SU VIDA.



¡AH! ¡AHORA PUEDO VER CON CLARIDAD CÓMO SE MATERIALIZAN EN EL DESARROLLO DE SUS VIDAS!



MIRA COMO LLEGAN LAS ATENCIONES A LOS ENTORNOS



Pablo acompaña a su hijo al jardín por el nuevo puente.



Ayer llegó al pueblo el Biblioburro.



Las brigadas de salud cuidan que Naomi tenga sus controles y vacunas al día.



A Yuri le explicaron la importancia de la lactancia.



Su maestra les contó una historia sobre el pañuelo rojo que se lleva en el cuello.

Alba María se propuso ser la actriz principal, su maestra la animó para lograrlo.



Andrés vive con sus abuelos. Ellos han aprendido mucho sobre su cuidado gracias a los talleres de formación en los que han participado.

Un modo de actuar



EL PAÍS ESTÁ EMPEÑADO EN GARANTIZAR ESTAS CONDICIONES PARA LAS NIÑAS Y LOS NIÑOS, POR ESO CADA PERSONA Y CADA ENTIDAD DESDE SU MISIÓN APORTA DE GRAN MANERA PARA ALCANZAR LA ATENCIÓN INTEGRAL.



LOGRAMOS DISMINUIR LA MORTALIDAD MATERNA

Porque hicimos una búsqueda casa por casa en las veredas para identificar a todas las mujeres gestantes. Actualmente son 23. Tres de ellas están muy lejos y una tiene un embarazo de alto riesgo. Hacemos seguimiento especial para que ellas y sus bebés estén bien.



CONSTRUIMOS Y ADECUAMOS LA INFRAESTRUCTURA

Construimos puentes, rampas e instalamos señales en todos los accesos públicos. Toda la población está segura y puede transitar sin dificultad, especialmente las niñas y los niños con discapacidad.



HAY MAYOR RESPETO POR LA PRIMERA INFANCIA

Promovimos la campaña de prelación de las mujeres gestantes, las niñas y los niños en primera infancia. La ciudadanía ha respondido muy bien en el transporte público, las vías y los andenes.



AUMENTÓ LA DEMANDA DE LA EDUCACIÓN INICIAL

Hemos hecho encuentros para informar a las familias sobre la importancia de la educación inicial y acerca de las modalidades a las que las niñas y los niños pueden acceder. ¡Cada vez llegamos a más!



Un modo de actuar

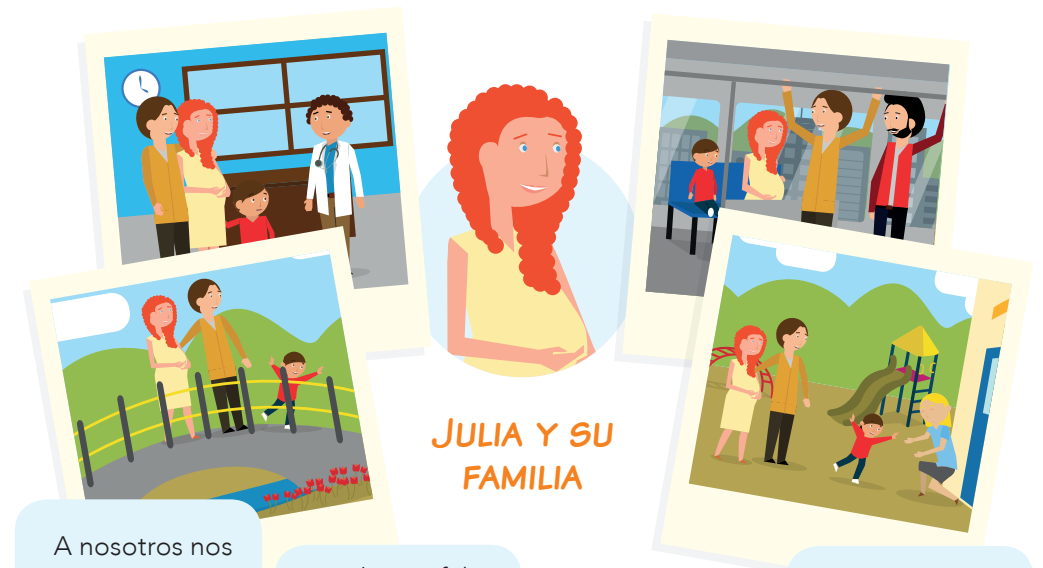
Atención Integral

¡QUÉ BUENO! SE NOTA QUE EL PAÍS ESTÁ LOGRANDO GRANDES AVANCES, PERO ¿NO HABÍAMOS QUEDADO DE ACUERDO CON QUE LAS NIÑAS Y LOS NIÑOS SON SERES INTEGRALES?

SI DEBEMOS PROPICIAR CONDICIONES PARA POTENCIAR SU DESARROLLO INTEGRAL... ¿CÓMO DEBEMOS ACTUAR?

TIENES TODA LA RAZÓN TERRUÑO Y ESO ES JUSTAMENTE LO QUE BUSCAMOS DESDE LA ATENCIÓN INTEGRAL: UNA FORMA EN LA QUE LOS SERVIDORES DEL ESTADO, EN CORRESPONSABILIDAD CON LA COMUNIDAD Y LAS FAMILIAS, ACTÚAN ARTICULADAMENTE A FAVOR DEL DESARROLLO INTEGRAL DE LAS NIÑAS Y LOS NIÑOS EN PRIMERA INFANCIA.

Hoy nos estamos dando cuenta de que nuestras acciones afectan la vida de una misma persona de diferentes maneras. Por eso ahora nos preguntamos: ¿cómo podemos integrar los logros de cada uno en planes más amplios y de mayor alcance?



A nosotros nos interesa que los caminos para llegar a la zona rural sean seguros para las mujeres gestantes. ¡Nos interesa la iniciativa de señalización!

Nos hacen falta señales que indiquen a las personas cómo acompañar en el espacio público a las niñas, los niños y sus familias.

Podríamos aportar a la campaña de respeto con todos los accesos y la señalización.

Necesitamos que las niñas y los niños lleguen seguros a sus destinos. Debemos aprovechar lo que hacen los demás.



Trabajar articuladamente para tener actuaciones más significativas

ESTAMOS TRABAJANDO PARA LAS MISMAS PERSONAS, ¿CUÁL SERÍA EL RESULTADO SI TRABAJAMOS COORDINADA Y COMPLEMENTARIAMENTE?

¡ESO ERA! NO ES SUFICIENTE LA ACTUACIÓN DE CADA UNO. SI TRABAJAN ARTICULADAMENTE SUS ACTUACIONES SERÁN MÁS SIGNIFICATIVAS Y LOGRARÁN BRINDAR UNA ATENCIÓN ÓPTIMA A JULIA Y SU FAMILIA.

¡ESA ES LA ATENCIÓN INTEGRAL!



El día que llevé a Andres a la ludoteca me enseñaron que jugando estrechamos nuestro vínculo. Disfrutamos ese momento juntos.

En la radio comunitaria nos dieron ideas sobre cómo hacer huertas caseras y disponer de más y mejores alimentos para toda la familia.

Ya he ido a tres de los cuatro controles prenatales que debo hacerme. También me revisaron mis dientes. Me siento acompañada porque me orientan ante mis dudas.

El domingo vamos a ir al carnaval en el parque central. Tengo una sorpresa para mis papás. Voy a bailar con mis amigos las danzas que nos enseñaron nuestros abuelos.



Un modo de actuar

LA ATENCIÓN INTEGRAL Y SUS ATRIBUTOS



PERTINENTE



Un modo de actuar

LA ATENCIÓN INTEGRAL Y SUS ATRIBUTOS

OPORTUNA

Linda es atendida por su fisioterapeuta luego de caerse del columpio y lastimarse una rodilla.



ESTA ATENCIÓN LLEGA JUSTO A TIEMPO.



FLEXIBLE

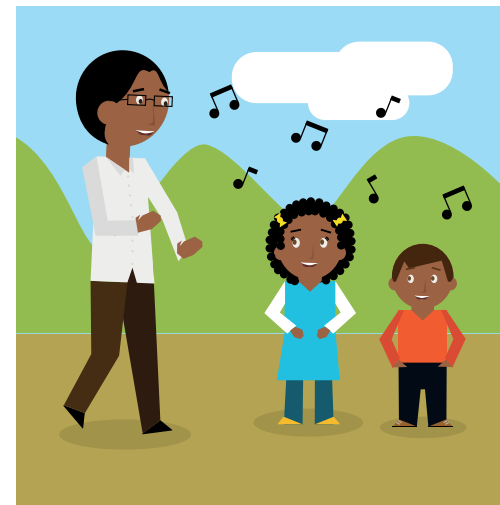
En el entorno educativo, algunas niñas y niños toman un descanso en las hamacas, que les brindan bienestar y comodidad.



ESTA ATENCIÓN ES FLEXIBLE, YA QUE EN ALGUNOS CLIMAS, LAS HAMACAS SON MÁS APROPIADAS QUE LAS COLCHONETAS. LOS PROTEGEN DE LA HUMEDAD, DE LOS INSECTOS Y LOS MANTIENEN FRESQUITOS.

DIFERENCIAL

El profesor Diego canta una canción con Samuel y Lorena en lengua de señas.



SAMUEL APRENDE OTRA MANERA DE CANTAR. JUNTOS COMPARTEN, DISFRUTAN Y SE DESARROLLAN.



CONTINUA

Martha recibe orientación acerca de la alimentación complementaria que le debe dar a Jorge de manera simultánea con la lactancia materna, a partir de los seis meses de edad.



ASÍ EL BEBÉ TENDRÁ LO QUE NECESITA EN LOS DIFERENTES MOMENTOS DE SU VIDA.

Un modo de actuar

LO QUE NO PUEDE FALTAR

COLOMBIA, DIME ¿QUÉ
NO PUEDE FALTAR EN LA
ATENCIÓN INTEGRAL?

PARA HABLAR DE
ATENCIÓN INTEGRAL,
TENEMOS QUE
ASEGURAR QUE ESTÁN
PRESENTES ACCIONES
RELACIONADAS CON SUS
5 ESTRUCTURANTES:



1. CUIDADO
Y CRIANZA

2. SALUD, ALIMENTACIÓN
Y NUTRICIÓN

3. EDUCACIÓN
INICIAL

4. RECREACIÓN

5. EJERCICIO DE LA
CIUDADANÍA Y LA
PARTICIPACIÓN

Un modo de actuar



GARANTIZAR QUE LA ATENCIÓN INTEGRAL OCURRA PARA CADA NIÑA Y NIÑO EN CADA ENTORNO SIGNIFICA:

Que los vínculos e interacciones entre ellos, con sus familia y con las personas responsables de su cuidado son significativos.

Que hay oportunidades para manifestarse con sus múltiples formas de expresión, que estas son atendidas y consideradas.

Que hay condiciones para participar en sus entornos, ejercer su libertad y sentirse parte de su comunidad.

Que pueden construir su identidad, su autonomía y autodeterminarse en un medio social diverso.



Que los entornos por los que transitan son enriquecidos, seguros, protectores, incluyentes, participativos y democráticos.

Que los adultos y las instituciones están prestos a promover su bienestar y a prevenir que este sea alterado.

Que pueden disfrutar de experiencias significativas que privilegian el disfrute, el esparcimiento, la libre expresión creativa y el deseo de ser en relación con el mundo.

Que si se enferman son tratados oportunamente con calidad y calidez; y que si lo requieren, tienen el apoyo para la rehabilitación de su estabilidad emocional y funcional.

Un modo de actuar

GESTIÓN INTEGRAL

AHORA QUE COMPRENDEMOS LO QUE SIGNIFICA LA ATENCIÓN INTEGRAL, ES HORA DE DAR EL SIGUIENTE PASO: ES HORA DE ACTUAR.

BUENO, ¿PERO ESO QUIÉNES LO HACEN?

EN CADA ENTIDAD TERRITORIAL EXISTE UN CONSEJO DE POLÍTICA SOCIAL QUE TIENE COMO PROPÓSITO PLANIFICAR, COORDINAR Y HACER SEGUIMIENTO A LA EJECUCIÓN DE LOS PLANES, PROGRAMAS Y PROYECTOS SOCIALES EN EL MUNICIPIO. ASIMISMO, EXISTE UN GRUPO TÉCNICO QUE DEBE GESTIONAR LA ATENCIÓN INTEGRAL A LA PRIMERA INFANCIA INTEGRADO POR REPRESENTANTES DE LA ADMINISTRACIÓN LOCAL Y DE LAS ENTIDADES QUE HACEN PARTE DEL SISTEMA NACIONAL DE BIENESTAR FAMILIAR.

SUPERAR LOS LÍMITES ENTRE LOS SECTORES Y ENCONTRAR LA COORDINACIÓN Y CONCURRENCIA. VINCULAR A LAS FAMILIAS, A LA COMUNIDAD, A LA SOCIEDAD CIVIL, A LA ACADEMIA, A LA EMPRESA PRIVADA, A LA COOPERACIÓN INTERNACIONAL Y A TODOS LOS QUE COMPARTAN MISIONALMENTE EL QUEHACER EN FAVOR DE EL DESARROLLO INTEGRAL DE LA PRIMERA INFANCIA.

¿Y QUÉ DEBEN HACER?

LA ESTRATEGIA HA DESARROLLADO ORIENTACIONES PARA COOPERAR CON LOS TERRITORIOS EN ESE GRAN RETO. EN PRIMER LUGAR, ESTÁ APOYANDO A LOS EQUIPOS TERRITORIALES CON EL FORTALECIMIENTO DE SU CAPACIDAD TÉCNICA Y DE GESTIÓN. TAMBIÉN HA DISEÑADO INSTRUMENTOS DE SOPORTE QUE CONOCEREMOS.

¿Y CÓMO SE HACE?

POR FAVOR, MUÉSTRAME LOS PASOS QUE EL EQUIPO TERRITORIAL HACE PARA FORTALECER LA GESTIÓN QUE PERMITE LOGRAR UNA ATENCIÓN INTEGRAL A LA PRIMERA INFANCIA.



Un modo de actuar

LA CONCEPCIÓN DE LAS NIÑAS Y LOS NIÑOS DE SU TERRITORIO



ANTES QUE NADA, LOS EQUIPOS TERRITORIALES DEBEN TENER UNA CONCEPCIÓN REAL Y CLARA DE LAS NIÑAS Y NIÑOS DE SU TERRITORIO. ¿SON SENSIBLES AL ARTE?, ¿SON EXTROVERTIDOS?, ¿SON CURIOSOS?



Para conocer a las niñas y los niños de su región, pregúntese:

¿Qué idea tenemos de las niñas y los niños de primera infancia en nuestro territorio?



¿Qué les gusta jugar?



¿Qué lugares les gusta visitar?



¿Con quiénes les gusta compartir?



Un modo de actuar

CONOCER LOS ENTORNOS POR LOS QUE TRANSCURREN SUS VIDAS



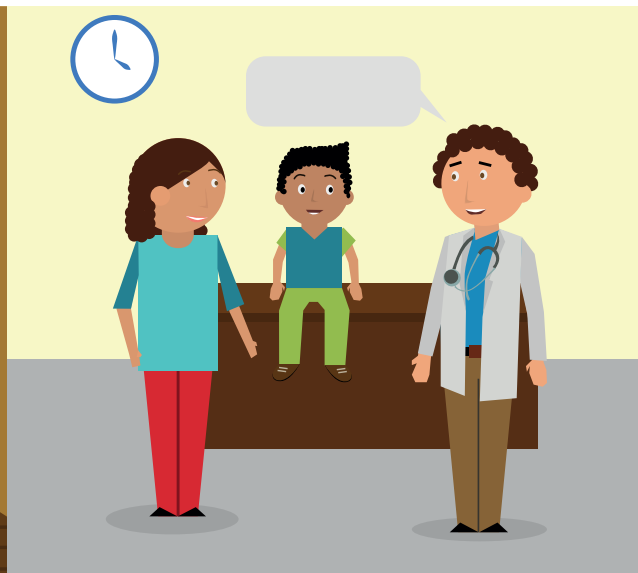
TAMBIÉN ES IMPORTANTE PREGUNTARSE POR LOS ENTORNOS POR LOS QUE TRANSCURRE LA VIDA DE LAS NIÑAS Y LOS NIÑOS. ENTENDER EN QUÉ CONDICIONES ESTÁN Y DE QUÉ MANERA SE PUEDEN MEJORAR.

HOGAR

ENTORNO DE SALUD

ENTORNO EDUCATIVO

ESPACIO PÚBLICO



Para conocer estos lugares, pregúntese:

¿Dónde pasan la mayor parte de su tiempo?



¿Estos lugares propician el desarrollo de las niñas, los niños y las mujeres gestantes?



¿Las personas que los acompañan saben cómo potenciar su desarrollo?



¿Qué debemos hacer para mejorar las condiciones de los entornos en los que las niñas y los niños crecen y se desarrollan?



Un modo de actuar

CONOCER Y RECONOCER



ADICIONALMENTE ES IMPORTANTE CONOCER EL ESTADO DE REALIZACIÓN DE SUS DERECHOS, ASÍ COMO LOS CONTEXTOS EN LOS QUE SE DESARROLLAN PARA VALORAR TANTO LAS POTENCIALIDADES COMO LOS ASPECTOS A MEJORAR.

FINALMENTE ES IDEAL QUE EL EQUIPO TERRITORIAL SE CUESTIONE ACERCA DE CÓMO QUISIERA QUE FUERA EL ESCENARIO DE DESARROLLO INTEGRAL DE SU TERRITORIO. CÓMO QUISIERA VER A SUS NIÑAS Y NIÑOS, A LAS MUJERES GESTANTES, A LAS FAMILIAS, A LOS ENTORNOS DONDE TRANSCURREN SUS VIDAS Y TODAS LAS DEMÁS CONDICIONES QUE POSIBILITAN EL DESARROLLO INTEGRAL.



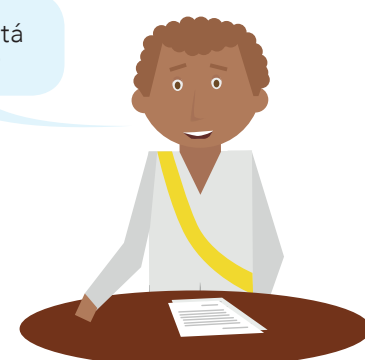
¿Quiénes son las mujeres gestantes y los niños y niñas de nuestro territorio?, ¿los tenemos registrados de alguna manera?, ¿es completo ese registro?

¿Dónde están?, ¿en el centro poblado?, ¿en el área rural?, ¿en la selva, en las playas, en las islas?



¿Cuántos son?

¿Qué les está pasando?



Un modo de actuar

LAS ATENCIONES QUE REQUIEREN LAS NIÑAS Y LOS NIÑOS DEL TERRITORIO



COMO VIMOS, SON MÚLTIPLES LAS ATENCIONES QUE LAS NIÑAS, LOS NIÑOS Y SUS FAMILIAS DEBEN RECIBIR PARA QUE SUS CONDICIONES DE DESARROLLO SEAN ÓPTIMAS. LA ESTRATEGIA DISEÑÓ UN INSTRUMENTO ORIENTADOR PARA VALORAR LO QUE NECESITA CADA TERRITORIO Y ORDENAR LA GESTIÓN PARA LOGRARLO. SE TRATA DE LA RUTA INTEGRAL DE ATENCIONES -RIA-.

ENTIENDO. HACIENDO USO DE ESTA HERRAMIENTA CADA TERRITORIO SE PODRÁ CONSTRUIR UNA RUTA HECHA A LA MEDIDA DE SUS NIÑAS Y NIÑOS.



Un modo de actuar

LA RUTA INTEGRAL DE ATENCIONES

BUENO, CUÉNTAME CÓMO FUNCIONA ESA RUTA...

LA RIA ES UN REFERENTE QUE AYUDA AL TERRITORIO A COMPRENDER TODO LO QUE DEBE DISPONER PARA LOGRAR LA ATENCIÓN INTEGRAL Y A ORGANIZAR SUS RECURSOS PARA ELLO. TE MUESTRA DIFERENTES ATENCIONES QUE SE DEBEN GARANTIZAR DEPENDIENDO DE:

- LOS MOMENTOS O GRUPOS DE EDAD DE LA NIÑA O EL NIÑO QUE SE ATIENDE
- LOS DESTINATARIOS DE LAS ATENCIONES
- LOS ENTORNOS DONDE SE PRESTAN LAS ATENCIONES, ASÍ:



TAMBIÉN ENCONTRARÁS LOS DESTINATARIOS DE LAS ATENCIONES. FÍJATE QUE VARÍAN; ALGUNAS ESTÁN DESTINADAS A LOS HOMBRES Y MUJERES EN EDAD FÉRTIL, OTRAS A LOS PADRES, MADRES Y CUIDADORES, Y OTRAS A LAS NIÑAS Y LOS NIÑOS.

Atenciones destinadas a cada hombre que está próximo a ser padre

Orientar al hombre que está próximo a ser padre en:

- La experiencia de ser padre y la transformación que esta trae para sí mismo y en el vínculo con personas que hacen parte de su hogar y comunidad cercana.
- La importancia de asumir el rol paterno.

Atenciones destinadas a cada niña o niño desde el momento de su nacimiento hasta el primer mes de vida

- Hacer valoración física completa del recién nacido el primer día de nacido y control a los tres meses.
- Valorar el desarrollo infantil de cada niña y cada niño antes de terminar el primer mes.
- Hacer el pinzamiento del cordón umbilical cuando este deje de latir, medidas profilácticas y la neonatal, análisis de sus resultados e indicación del tratamiento, en caso de requerirlo.
- Hacer el contacto piel a piel del recién nacido con la madre.
- Iniciar la lactancia materna en la primera hora de nacimiento del bebé.

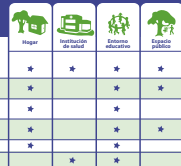
UNA VEZ DEFINIDO EL MOMENTO Y LOS DESTINATARIOS, PODRÁS VER LAS ATENCIONES PREVISTAS. TE DARÁS CUENTA DE QUE SE MANIFIESTAN DE MANERA DISTINTA EN LOS CUATRO ENTORNOS PRIORIZADOS.



Atenciones destinadas a cada madre, padre, familia y persona cuidadora de una niña o un niño de tres a seis años

Verde de la página 239

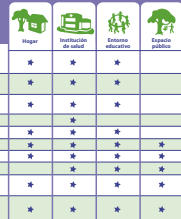
	Hogar	Institución de salud	Entorno educativo	Espacio público
Orientar y acompañar a cada madre, padre, familia y a las personas cuidadoras en:				
► El establecimiento de normas de convivencia que tomen en consideración la opinión de la niña o el niño.	*	*	*	*
► La promoción, reconocimiento, diálogo, intercambio y difusión de las diversas manifestaciones y bienes culturales del país y los pueblos de la región donde vive la niña o el niño y que se construyen en patrimonio de ella o de él.	*	*	*	*
► El rescate y protección de la memoria y patrimonio familiar formado entre generaciones y que puede ser transmitido a la niña o al niño.	*	*	*	*
► La asistencia y participación en las actividades propias de los centros culturales y de generación de conocimiento (biblioteca, museo, casa de cultura, centros de emprendimiento y parques, entre otros).	*	*	*	*
Vincular a la familia en procesos educativos y pedagógicos que se desarrollen con la niña o el niño.	*	*	*	*
Comunicar permanentemente a la familia los avances en el proceso de desarrollo de la niña o el niño.	*	*	*	*



De tres a seis años

Atenciones destinadas a cada niña o niño de tres a seis años

	Hogar	Institución de salud	Entorno educativo	Espacio público
Adelantar sesiones de valoración de crecimiento y desarrollo de cada niña o niño que apoyen a la madre, al padre, a la familia y a las personas cuidadoras en el seguimiento del estado de bienestar de ella o él.	*	*	*	*
Llevar a cabo la desparasitación y el seguimiento nutricional, la suplementación con micronutrientes y la complementación alimentaria acorde a los requerimientos nutricionales.	*	*	*	*
Llevar a cabo el seguimiento nutricional y la complementación alimentaria acorde a los requerimientos nutricionales.	*	*	*	*
Hacer valoración oportuna de odontología, optometría y audíometría.	*	*	*	*
Observar, hacer seguimiento y registrar de manera cualitativa los procesos de desarrollo de cada niña o niño.	*	*	*	*
Immunizar a cada niña o niño según corresponda a la edad.	*	*	*	*
Promover hábitos saludables relacionados con la alimentación, la higiene corporal, la actividad física y el sueño.	*	*	*	*
Generar experiencias que aporten al reconocimiento y construcción de la sexualidad de cada niña o niño.	*	*	*	*
Promover el fortalecimiento de vínculos afectivos sólidos entre cada niña o niño y las personas adultas que les son significativas.	*	*	*	*
Promover encuentros para fortalecer los procesos de socialización de los niños, las niñas y los adultos en diferentes espacios.	*	*	*	*



Continúa en la página 242

ENCONTRARÁS CADA GRUPO DE ATENCIONES ORGANIZADO POR LOS MOMENTOS O GRUPOS DE EDAD DE LA NIÑA O EL NIÑO QUE SE ATIENDEN. SE CONTEMPLAN CINCO MOMENTOS:

- PRECONCEPCIÓN
- GESTACIÓN
- NACIMIENTO A PRIMER MES
- PRIMER MES A TRES AÑOS
- TRES A SEIS AÑOS



LA RIA CONTEMPLA TAMBIÉN ATENCIONES DIFERENCIALES Y ESPECIALIZADAS.

LAS ATENCIONES DIFERENCIALES TIENEN EN CUENTA LAS CARACTERÍSTICAS PARTICULARES DE CADA NIÑA O NIÑO, COMO SU CULTURA, SU PERTENENCIA ÉTNICA, ALGUNA DISCAPACIDAD, SUS EXPERIENCIAS O DIMENSIONES PARTICULARES, ASÍ COMO SU CONTEXTO TERRITORIAL. POR EJEMPLO, UNA ATENCIÓN REQUERIRÁ SER ADAPTADA PARA BRINDARLA A UN NIÑO QUE VIVE EN LA SELVA, O A UNO QUE HA SIDO VÍCTIMA DEL DESPLAZAMIENTO O QUE TIENE UNA DISCAPACIDAD.

LAS ATENCIONES ESPECIALIZADAS ESTÁN ORIENTADAS A RESPONDER A SITUACIONES ESPECÍFICAS DE VULNERACIÓN O RIESGO. SIEMPRE QUE SE DETECTE UNA SITUACIÓN ASÍ, DEBEN CONTEMPLARSE ESTAS ATENCIONES.

Un modo de actuar

OFERTA QUE CONTRIBUYE AL DESARROLLO INTEGRAL

PARA CONCRETAR ESTAS ATENCIONES EN LOS TERRITORIOS, Y PODER LLEGAR DIRECTAMENTE A CADA NIÑO Y CADA NIÑA, DEBEMOS REVISAR LA CORRESPONDENCIA DE NUESTRA OFERTA CON LAS ATENCIONES QUE SE PRIORIZARON. ASÍ SABREMOS SI CORRESPONDE CREAR NUEVA OFERTA, TRANSFORMAR O FORTALECER LA QUE TENEMOS.

¿Y ENTONCES QUÉ MIRAMOS EN NUESTRA OFERTA?

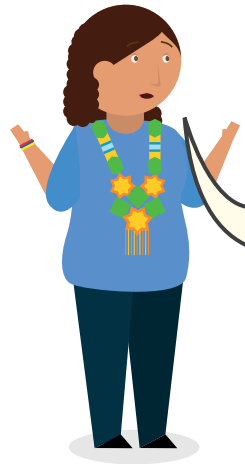
DEBEMOS REVISAR SI:

- TIENE COMO PROPÓSITO CONTRIBUIR AL DESARROLLO INTEGRAL DE LAS NIÑAS Y DE LOS NIÑOS
- ES SUFICIENTE PARA CUMPLIR CON LAS ATENCIONES PRIORIZADAS
- LA OFERTA EXISTENTE ES CONSECUENTE CON ESTE PROPÓSITO EN SU ACCIÓN
- TIENE CLARO A QUÉ ENTORNO O ENTORNOS LLEGA
- ESTÁ CONSIDERANDO TODOS LOS ESTRUCTURANTES DE LA ATENCIÓN INTEGRAL
- INVOLUCRA A VARIOS SECTORES
- DA CUENTA DEL PROCESO DE LAS NIÑAS Y LOS NIÑOS



Un modo de actuar

PLAN DE ATENCIÓN INTEGRAL



CUANDO EL EQUIPO TERRITORIAL HA CONOCIDO A SUS NIÑAS Y NIÑOS, HA RECONOCIDO EL ESTADO DE SUS REALIZACIONES A TRAVÉS DE UN DIAGNÓSTICO DETALLADO Y HA REVISADO LA RÍA PARA ESTABLECER LAS ATENCIONES QUE DEBE PRESTAR EN SU TERRITORIO Y HA CONTRASTADO SU OFERTA CON ESTAS ATENCIONES, DEBE ORGANIZAR SU GESTIÓN PARA ENCAMINAR SUS ESFUERZOS HACIA LA ATENCIÓN INTEGRAL.

EL INSTRUMENTO DE PLANEACIÓN QUE PROPONE LA POLÍTICA PÚBLICA DE PRIMERA INFANCIA ES EL "PLAN DE ATENCIÓN INTEGRAL", PARA ELLO EL EQUIPO TERRITORIAL DEBE:

¡AH, SÍ! EL PLAN CONCRETA LAS ACCIONES QUE DEBE EMPRENDER EL TERRITORIO PARA LOGRAR LAS REALIZACIONES EN CADA NIÑA Y CADA NIÑO, ASÍ COMO PARA ALCANZAR LA FORTALEZA INSTITUCIONAL QUE LE PERMITA SOSTENER SUS ESFUERZOS. ESAS ACCIONES SE PUEDEN RESUMIR EN LOS SIGUIENTES PASOS:



1. Retomar las prioridades identificadas en el diagnóstico de la situación de derechos de la primera infancia en su territorio para lograr las realizaciones de cada niño y cada niña.



2. Identificar las áreas en las que debe fortalecerse: Gestión territorial, calidad y cobertura de las atenciones, seguimiento y evaluación de la política, movilización social y generación de conocimiento.



3. Disponer recursos técnicos, financieros y talento humano.



4. Asignar responsables y gestionar alianzas.



5. Establecer metas y tiempo para su logro.



6. Revisar periódicamente cuáles han sido los avances y dificultades en el desarrollo del plan para tomar las medidas que le conduzcan a lograr el resultado esperado.



El resultado esperado, ese que nunca
se puede perder de vista:

El desarrollo integral de cada niña
y cada niño de nuestro país
desde su primera infancia



